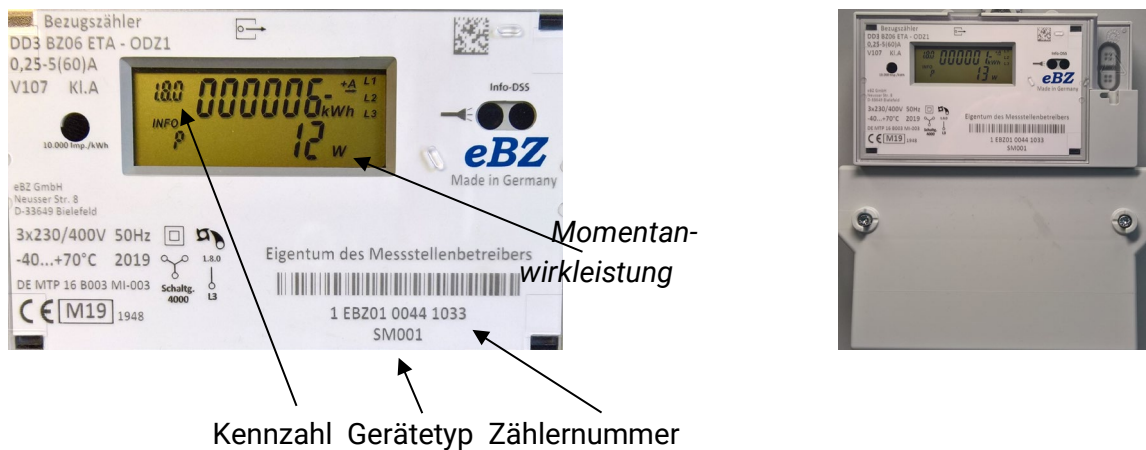


## KURZBESCHREIBUNG STROMZÄHLER

### MODERNE MESSEINRICHTUNG

#### GERÄTETYPEN DORTMUNDER NETZ GMBH:

SM001, SM002, SM003, SM004, SM005, SM006,  
SM007, SM008, SM009 UND SM017



Anhand der im Display angezeigten Kennzahlen können die Zählerstände zugeordnet werden. Wird für die Messaufgabe mehr als ein Zählerstand benötigt (z.B. Zweitarif), werden die Stände automatisch im Scrollmodus nacheinander angezeigt.

Die Momentanwirkleistung wird in der INFO-Zeile angezeigt. Die Anzeige kann nach Eingabe der PIN vom Kunden deaktiviert werden.

Eine moderne Messeinrichtung ist eine Messeinrichtung, die den tatsächlichen Elektrizitätsverbrauch und die tatsächliche Nutzungszeit widerspiegelt.

Alle in der zweiten Zeile mit „INFO“ gekennzeichneten Werte dienen allein der Kundeninformation und dürfen nicht für abrechnungsrelevante Zwecke benutzt werden.

Das betrifft insbesondere die Momentanwirkleistung, die historischen Werte (1d, 7d, 30d, 365d) sowie die historischen Werte seit letzter Nullstellung.

Folgende Daten können im Display angezeigt werden.

### Einsatz als Eintarifzähler

Dortmunder Netz GmbH an Kunde  
(Ihr Stromverbrauch)

Kennzahl 1.8.0



### Einsatz als Zweitartifizähler

Dortmunder Netz GmbH an Kunde  
(Ihr Stromverbrauch)

Hochtarif (HT )  
Kennzahl 1.8.2

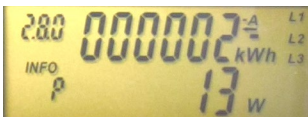
Niedertarif (NT)  
Kennzahl 1.8.1



Die unterstrichene Kennzahl zeigt den aktiven Tarif an.  
1.8.2 / 1.8.1 = HT                      1.8.2 / 1.8.1 = NT

### Einsatz als Liefer-oder Zweienergieerichtungszähler

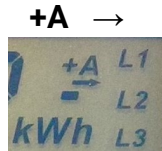
Kunde an Dortmunder Netz GmbH  
(Ihre Rückspeisung oder Erzeugung)  
Kennzahl 2.8.0



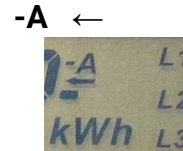
## Betriebszustand und aktuelle Energierichtung

### Energierichtungsanzeige

Dortmunder Netz GmbH an Kunde

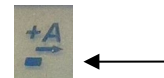


Kunde an Dortmunder Netz GmbH



Es wird immer der gerade aktuelle Istzustand, unabhängig von der Kennzahl im Scroll-Modus, zur Anzeige gebracht. So kann z.B. bei Anzeige der Kennzahl 1.8.0 (Dortmunder Netz GmbH an Kunde) der Kunde in diesem Augenblick tatsächlich in das Netz liefern und es wird die aktuelle Energierichtung **-A** (Kunde an Dortmunder Netz GmbH) angezeigt.

### Zähler ist oberhalb der Anlaufschwelle (Zähler läuft)



Die Anzeige zeigt den Zählerstand an. Die Energierichtungsanzeige ist aktiv. Der Balken in der Balkenanzeige unter der Energierichtungsanzeige wandert im Sinne einer Läuferseibe eine Stelle weiter.

### Zähler ist unterhalb der Anlaufschwelle (Zähler steht)

Die Anzeige zeigt den Zählerstand an. Die Balkenanzeige sowie die Anzeige der Energierichtung sind aus.

## Anzeige der durch eine PIN geschützten Daten.

Folgende Daten (sogenannte Listenwerte) können nach Eingabe Ihrer persönlichen PIN im Display zur Anzeige gebracht werden.

Anzeige:	Information:	max. Anzahl Werte
P	Momentanwirkleistung	1
E	Historischer Wert seit letzter Nullstellung	1
1d	Historischer Tageswert	730
7d	Historischer Wochenwert	104
30d	Historischer Monatswert	24
365d	Historischer Jahreswert	2

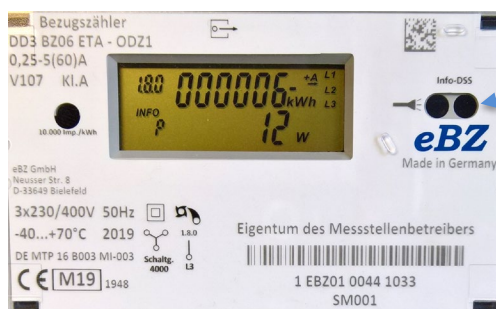
Die historischen Werte (1d, 7d, 30d, 365d) sind nicht an die astronomische Uhr gekoppelt, sondern hängen von der Betriebszeit ab. Die Werte werden alle 24 Stunden aktualisiert. Die historischen Werte können für beide Energierichtungen zur Anzeige gebracht werden. Die Kennzahlen (1.8.0 oder 2.8.0) kennzeichnen die Energierichtung. Solange keine vollständigen Werte über 1d, 7d, 30d, 365d vorliegen, erscheint in der Anzeige „-“.

## Wie bekomme ich die PIN von meinem Stromzähler?

Unter der Mailadresse [stromzaehlung@do-netz.de](mailto:stromzaehlung@do-netz.de) können Sie kostenlos die PIN für Ihren Stromzähler beantragen.

Geben Sie bitte Name, Adresse und Ihre Zählersnummer an und die PIN wird Ihnen postalisch an die im EDV-System der Dortmunder Netz GmbH hinterlegte Kundenanschrift zugestellt.

## Anzeigensteuerung



„optischer Taster“  
bedienbar mit einer Taschenlampe

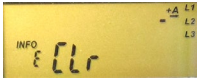
**Für die Bedienung mittels optischen Bedienelementes gilt:**

**Folgende Punkte erreichen Sie durch „K = kurzes“ Betätigen ( $t < 2$  s):**

- bei aktiviertem PIN-Schutz: Eingabe der PIN und Freischalten der Informationsanzeige
- Weiterschalten zum nächsten Listenwert in der zweiten Zeile der Anzeige

## Folgende Punkte erreichen Sie durch „L = langes“ Betätigen (t > 2 s):

- Löschen des historischen Wertes seit letzter Nullstellung über das Menü „E CLr“

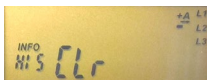


Der historische Wert seit Nullstellung kann, ähnlich wie ein Tageskilometerzähler im PKW, durch den Kunden jederzeit zurückgesetzt werden. Somit ist der Messzeitraum frei wählbar.

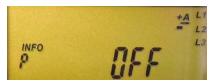
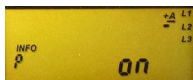
- Aktivierung / Deaktivierung der einzelnen historischen Werte zu 1d, 7d, 30d, 365d



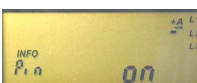
- Löschen der historischen Werte 1d, 7d, 30d, 365d über das Menü „HIS CLr“



- Aktivierung / Deaktivierung der Leistungsanzeige im Display. Bei einem Zweitarif-Zähler werden bei deaktivierter Leistung beide Tarife im Display angezeigt.



- Aktivierung / Deaktivierung des PIN-Schutzes



## PIN-Eingabe

Um von der Standardanzeige in die Eingabemaske Ihrer PIN zu gelangen, betätigen Sie kurz das optische Bedienelement „K = kurzes“ **Betätigen** ( $t < 2$  s):

### Schritt 1: Standardanzeige



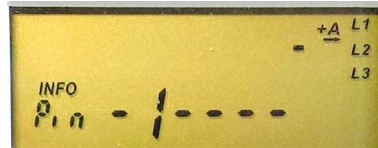
### Schritt 2: Anzeigetest



### 1. Ziffer PIN kann eingegeben werden

Mit jeder weiteren kurzen Betätigung wird die Ziffer um 1 hochgezählt.

### PIN Eingabemaske



Nach einer Wartezeit von  $>2$  s kann die 2. Ziffer von der PIN eingegeben werden

Mit jeder weiteren kurzen Betätigung wird die Ziffer um 1 hochgezählt.



Nach einer Wartezeit von  $>2$  s kann die 3. Ziffer von der PIN eingegeben werden

Mit jeder weiteren kurzen Betätigung wird die Ziffer um 1 hochgezählt.



Nach einer Wartezeit von  $>2$  s kann die 4. Ziffer von der PIN eingegeben werden

Mit jeder weiteren kurzen Betätigung wird die Ziffer um 1 hochgezählt.



Nach der Eingabe der 4-stelligen PIN wird diese überprüft. Ist die PIN falsch, wechselt die Anzeige wieder in den Normalbetrieb. Ist die PIN korrekt, wird die Anzeige vollständig aktiviert und Sie können den Zähler bedienen.

Stand: 19.08.2022